

Vahvaa kehitystä saaduissa  
tilauksissa – kannattavuuden  
parantaminen edelleen  
painopisteenä

Osavuositiedustus,  
tammi–maaliskuu 2014

*25. huhtikuuta 2014*

Pasi Laine, toimitusjohtaja

Markku Honkasalo, talousjohtaja

# Sisältö

## Osavuositiedot, tammi–maaliskuu 2014

- 1 Q1/2014 lyhyesti
- 2 Liiketoimintalinjojen kehitys
- 3 Taloudellinen kehitys
- 4 Tulosohjeistus ja lyhyen aikavälin näkymät
- 5 Yhteenveto osavuositiedoista Q1/2014
- 6 Liitteet

# Q1/2014 lyhyesti

# Q1/2014 lyhyesti

## **Menestystä projektiliiketoiminnan saaduissa tilauksissa**

---

- Sellu ja energia -liiketoimintalinjan saadut tilaukset kasvoivat
- Paperit-liiketoimintalinjan saadut tilaukset kasvoivat
- Projektiliiketoiminnan liikevaihto laski

## **Palvelut kehittyivät tasaisesti**

---

- Saadut tilaukset vakaat
- Palveluiden liikevaihto laski hieman

## **Tilaukanta kasvoi vuoden 2013 lopun tasosta**

---

- Tilaukanta kasvoi verrattuna vuoden 2013 viimeiseen neljännekseen 574 miljoonalla eurolla 1 972 miljoonaan euroon

## **Kannattavuuden parantaminen edelleen painopisteenä**

---

- Kannattavuus alle tavoitetason
- Kannattavuus parani verrattuna vuoden 2013 viimeiseen neljännekseen huolimatta liikevaihdon laskusta
- 100 miljoonan euron säästöihin vuoden 2014 loppuun mennessä tähtäävä kannattavuuden parannusohjelma etenee suunnitelmien mukaisesti
- Toiminnallinen tehokkuus: hankinnoissa ja laadussa yhä säästöpotentiaalia

## **Vahva tase ja hyvä rahavirta**

---

- Nettovelat -39 miljoonaa euroa ja nettovelkaantuneisuusaste -5 %
- Liiketoiminnan rahavirta 43 miljoonaa euroa

# Avainluvut Q1/2014

Miljoonaa euroa	Q1/2014	Q1/2013	Muutos	2013
Saadut tilaukset	<b>1 101</b>	511	116 %	<b>2 182</b>
Tilaukanta	<b>1 972</b>	1 807 <sup>1</sup>	9 %	<b>1 398</b>
Liikevaihto	<b>519</b>	631	-18 %	<b>2 613</b>
EBITA <sup>2</sup>	<b>4</b>	26	-85 %	<b>54</b>
% liikevaihdosta	<b>0,7 %</b>	4,1 %		<b>2,1 %</b>
Liikevoitto (EBIT) <sup>3</sup>	<b>-8</b>	19		<b>-59</b>
% liikevaihdosta	<b>-1,5 %</b>	3,0 %		<b>-2,2 %</b>
Tulos per osake, euroa	<b>-0,04</b>	0,08		<b>-0,42</b>
Sitoutuneen pääoman tuotto (ROCE), ennen veroja	<b>-2 %</b>	8 %		<b>-4 %</b>
Liiketoiminnan rahavirta	<b>43</b>	-5		<b>-43</b>
Nettovelkaantuneisuusaste kauden lopussa	<b>-5 %</b>	3 %		<b>0 %</b>

Kertaluonteiset erät: -6 miljoonaa euroa kaudella Q1/2014 (Q1/2013: 0 miljoonaa euroa)

Suureen, yksittäiseen selluprojektiin liittyvä noin 10 miljoonan euron kustannusvaraus vaikutti negatiivisesti vuoden 2014 ensimmäisen neljänneksen tulokseen.

1) Ei sisällä peruutettua Fibria-tilausta (331 milj. euroa)

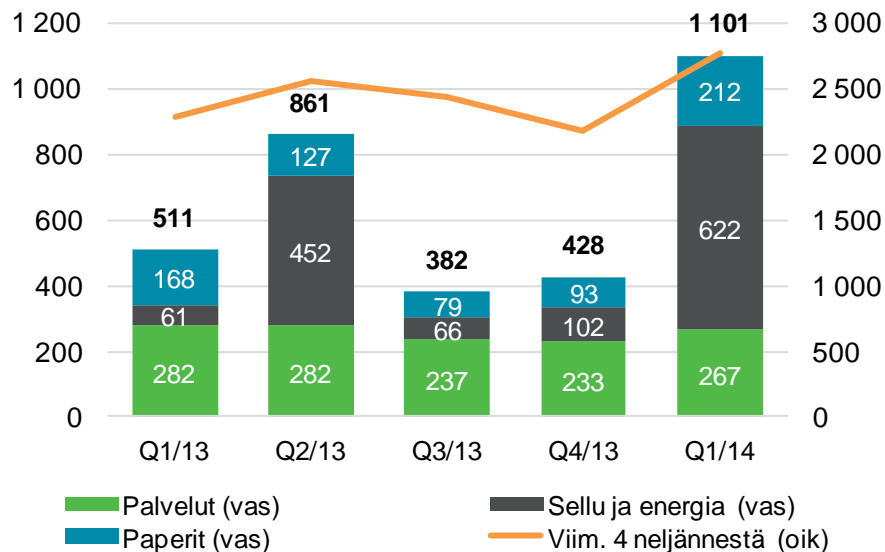
2) Ennen kertaluonteisia eriä

3) Kertaluonteisten erien jälkeen

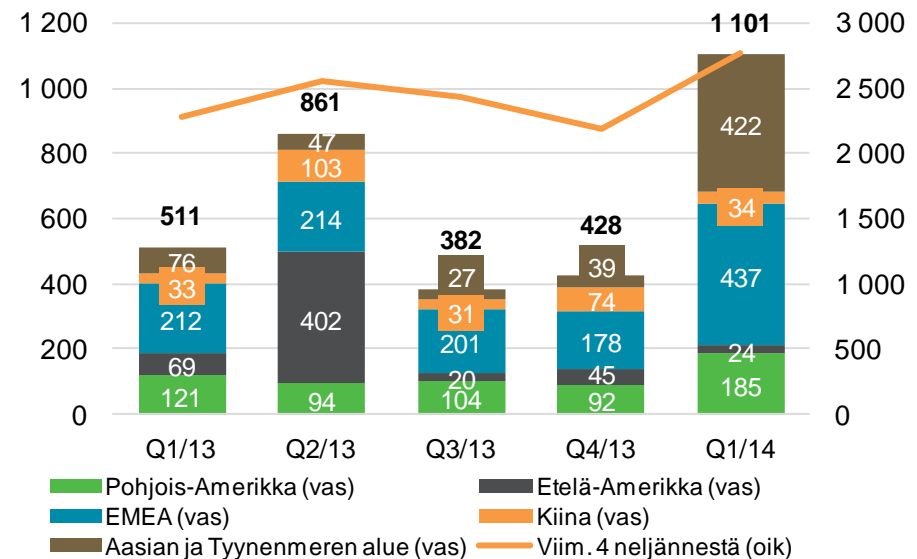
Vertailuluvut perustuvat carve-out-lukuihin. Tase ja siihen liittyvät tunnusluvut 31.12.2013 perustuvat toteutuneisiin lukuihin.

# Vahvaa kehitystä saaduissa tilauksissa

Saadut tilaukset (milj. euroa)  
liiketoimintalinjoittain



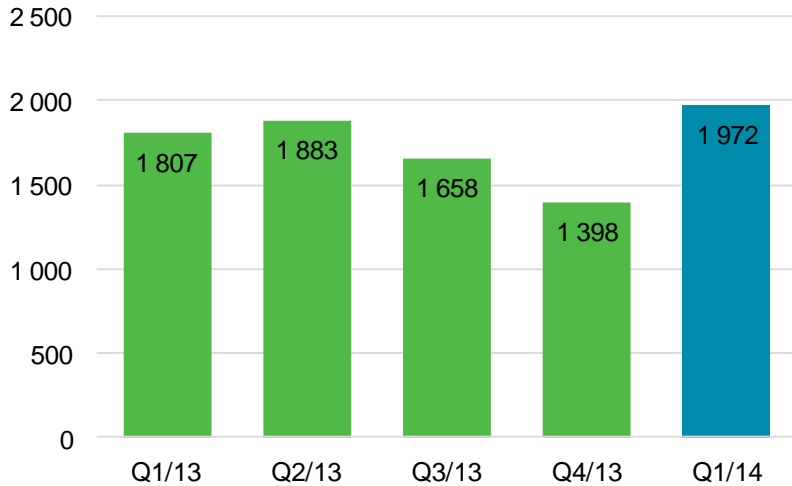
Saadut tilaukset (milj. euroa)  
alueittain



- Palveluliiketoiminnassa saadut tilaukset suhteellisen vakaat
- Selluliiketoiminnassa iso tilaus, energialiiketoiminnassa useita tilauksia
- Paperit-liiketoimintalinjan aktiviteetti lisääntyi

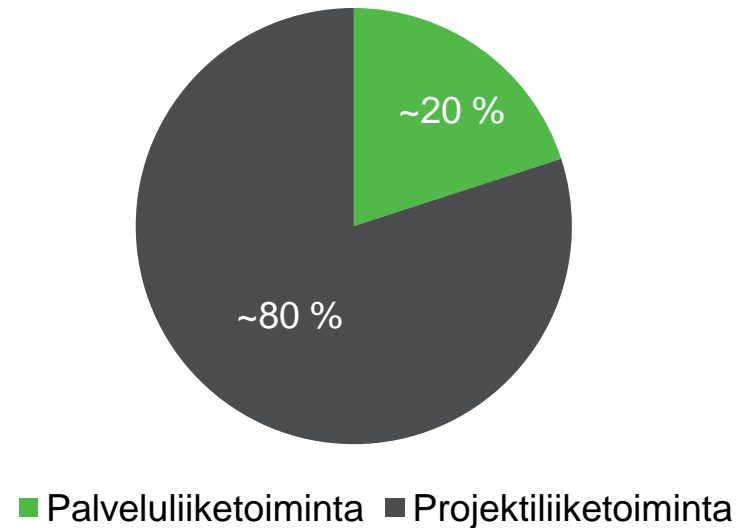
# Tilaukanta kasvoi 574 miljoonaa euroa

Tilaukanta (milj. euroa)



Peruutettu 331 milj. euron Fibria-tilaus on poistettu kauden Q1/2013 luvuista

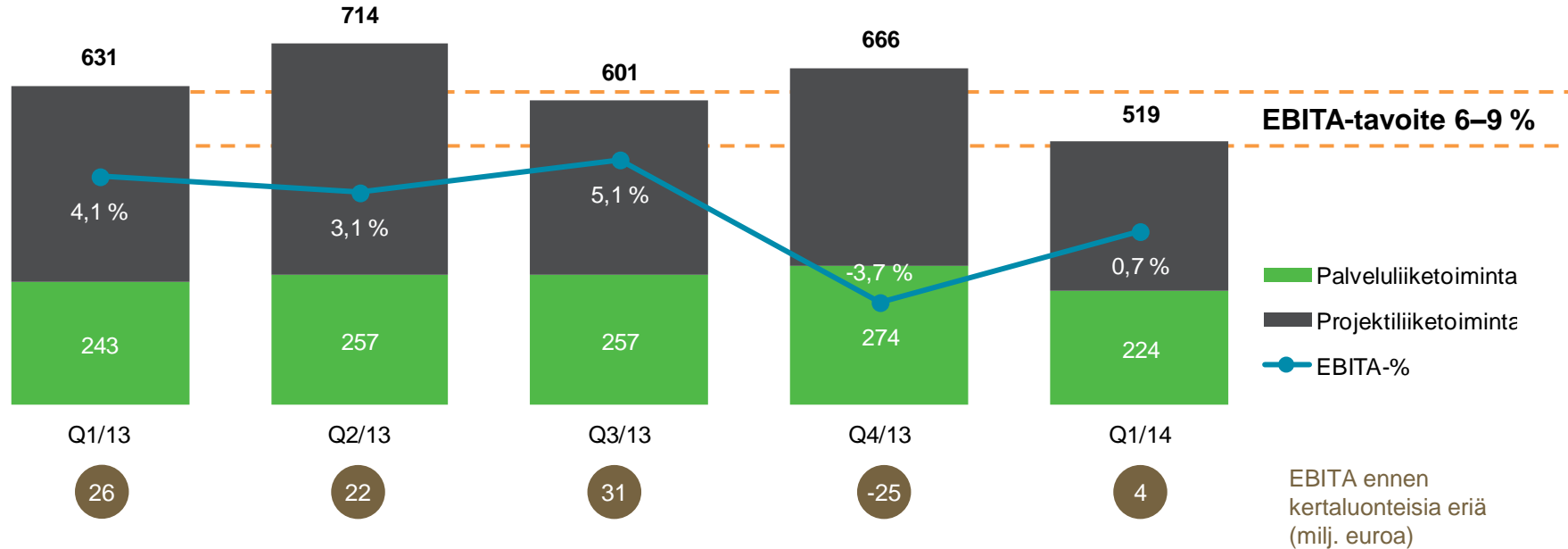
Tilaukannan rakenne



- Tällä hetkellä noin 70 % tilaukannasta odotetaan tuloutuvan liikevaihtona vuoden 2014 aikana
- Noin 20 % tilaukannasta kuuluu Palvelut-liiketoimintalinjalle

# Liikevaihdon ja kannattavuuden kehitys

Liikevaihto ja EBITA ennen kertaluonteisia eriä (milj. euroa)

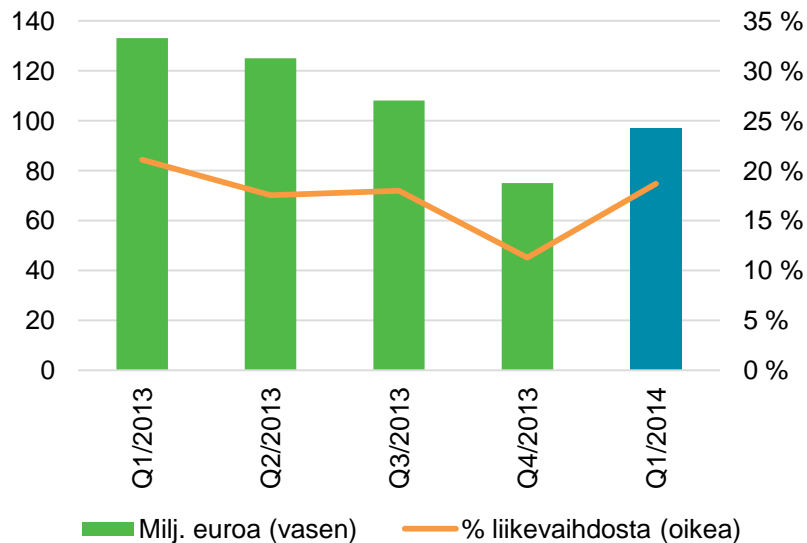


- Liikevaihto laski
- Kannattavuus parani verrattuna vuoden 2013 viimeiseen neljännekseen

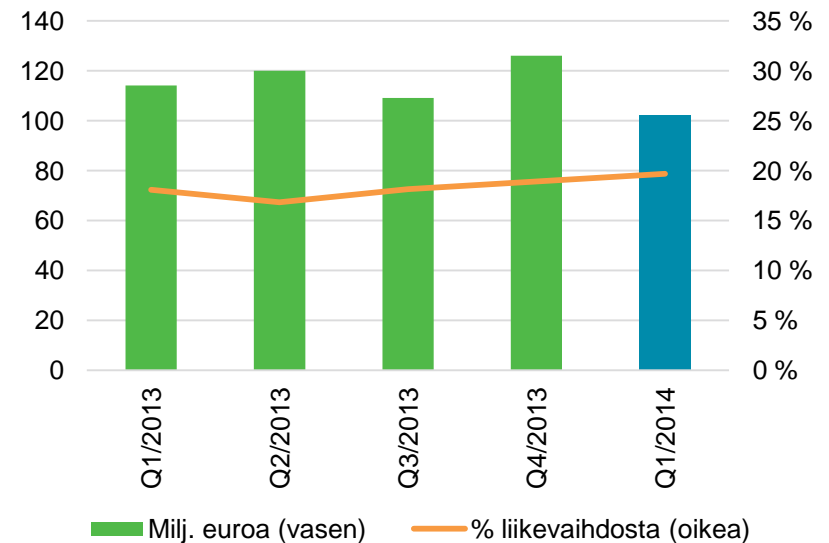


# Valmetin painopisteenä on yhä kannattavuuden parantaminen

Bruttokate  
(milj. euroa ja % liikevaihdosta)



Myynnin ja hallinnon yleiskulut  
(milj. euroa ja % liikevaihdosta)



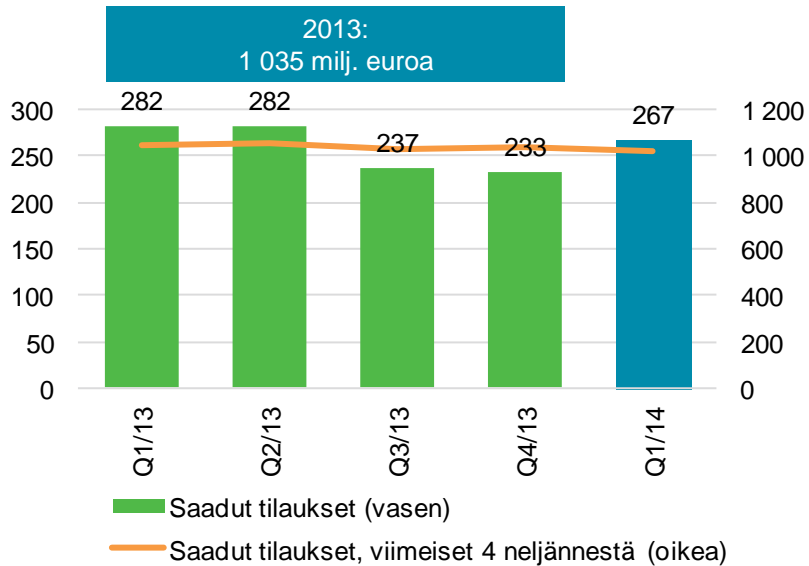
- Säästöohjelman vaikutus näkyi myös myynnin ja hallinnon yleiskulujen kehityksessä
- Lisätoimenpiteitä bruttokatteen parantamiseksi laatua ja hankintoja kehittämällä



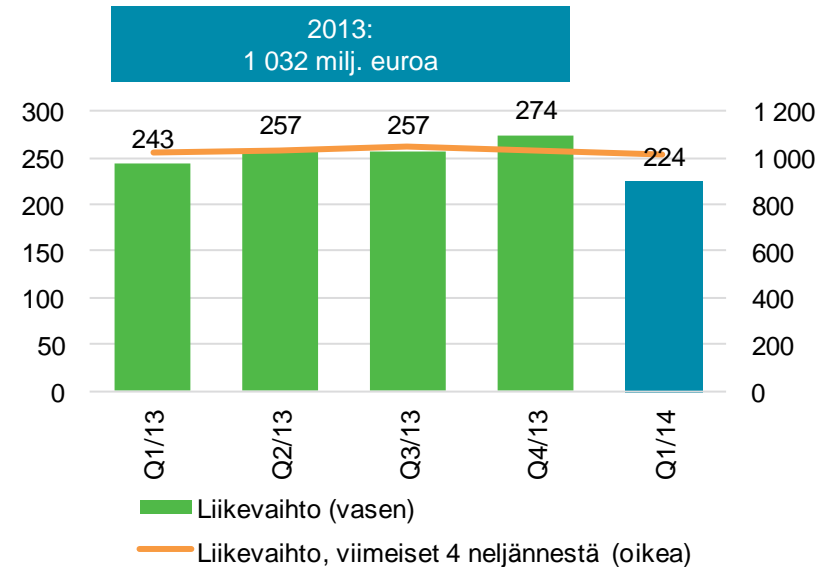
# Liiketoimintalinjojen kehitys

# Palvelut-liiketoimintalinja

## Saadut tilaukset (milj. euroa)



## Liikevaihto (milj. euroa)

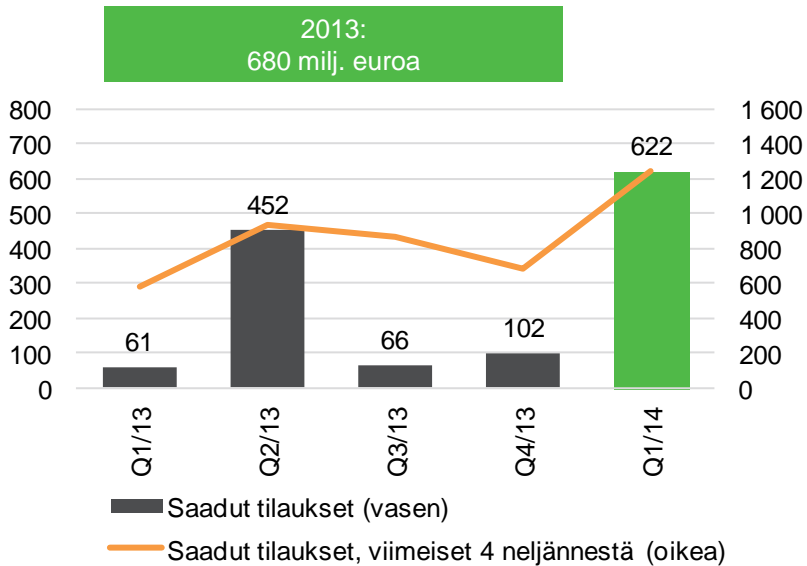


- Saadut tilaukset pysyivät vakaina kaudella Q1/2014 verrattuna Q1/2013:een
  - Saadut tilaukset laskivat Pohjois-Amerikassa
  - Kudokset-liiketoimintayksikön tilaukset kasvoivat, Tehdasparannukset-yksikön tilaukset vähenivät
- Liikevaihto laski hieman

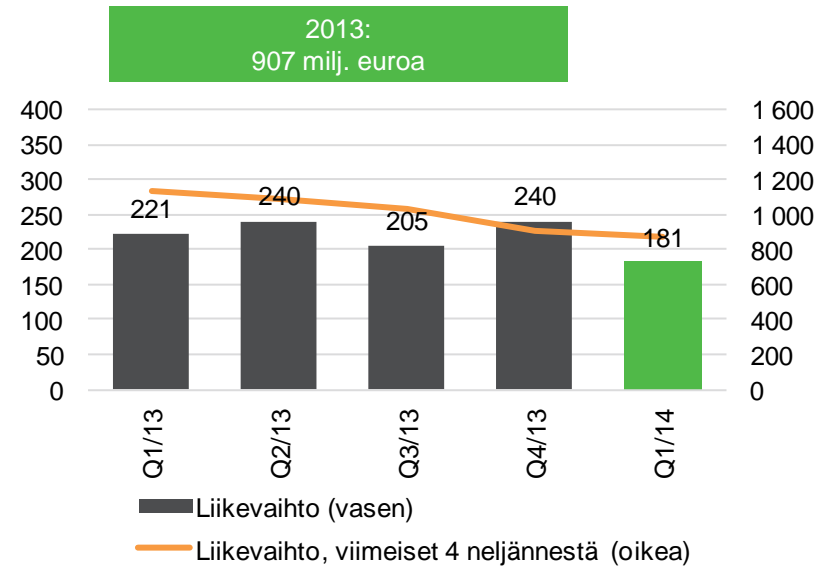


# Sellu ja energia -liiketoimintalinja

Saadut tilaukset (milj. euroa)



Liikevaihto (milj. euroa)

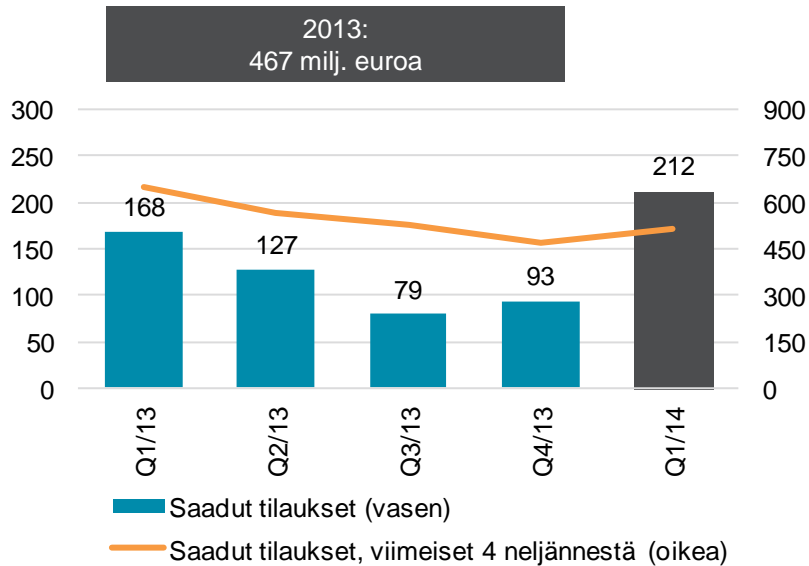


- Saadut tilaukset vahvistuivat kaudella Q1/2014
  - Saadut tilaukset kasvoivat Pohjois-Amerikassa, EMEA-alueella ja Aasian ja Tyynenmeren alueella
  - Iso sellutilaus OKI:ltä, arvo noin 340 miljoonaa euroa
  - Energialiiketoiminnassa useita tilauksia
- Liikevaihto laski kaudella Q1/2014 edellisvuoden tasosta

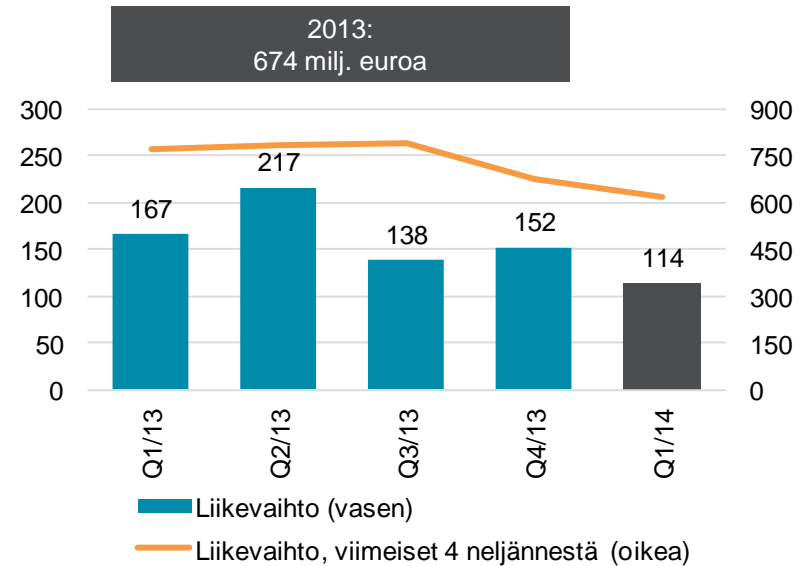


# Paperit-liiketoimintalinja

## Saadut tilaukset (milj. euroa)



## Liikevaihto (milj. euroa)



- Saadut tilaukset kasvoivat kaudella Q1/2014
  - Saadut tilaukset kasvoivat Pohjois-Amerikassa, EMEA-alueella ja Aasian ja Tyynenmeren alueella
  - Kartonki ja paperi -liiketoiminnassa tilaukset kasvoivat
  - Pehmopaperiliiketoiminnan saadut tilaukset pysyivät edellisvuoden hyvällä tasolla
- Liikevaihto laski kaudella Q1/2014 edellisvuoden tasosta



# Asiakasaktiviteetti vilkastui vuoden 2014 alussa

## OKI:n sellutehdasprojekti

- › Avainteknologiaa sellutehdasprojektiin Indonesiassa
- › Kaupallisen tuotannon odotetaan alkavan vuonna 2016
- › Tilauksen arvo: noin 340 miljoonaa euroa

## Aiesopimus toimituksesta Klabinin sellutehdasprojektiin

- › Kaksi sellunkuivauslinjaa uudelle laitokselle Brasiliassa
- › Laitoksen odotetaan käynnistyvän vuoden 2016 ensimmäisellä puoliskolla
- › Tilauksen arvo: ei julkistettu, tyypillisesti noin 150–200 miljoonaa euroa
- › Aiesopimus: ei sisälly Q1:n saatuihin tilauksiin

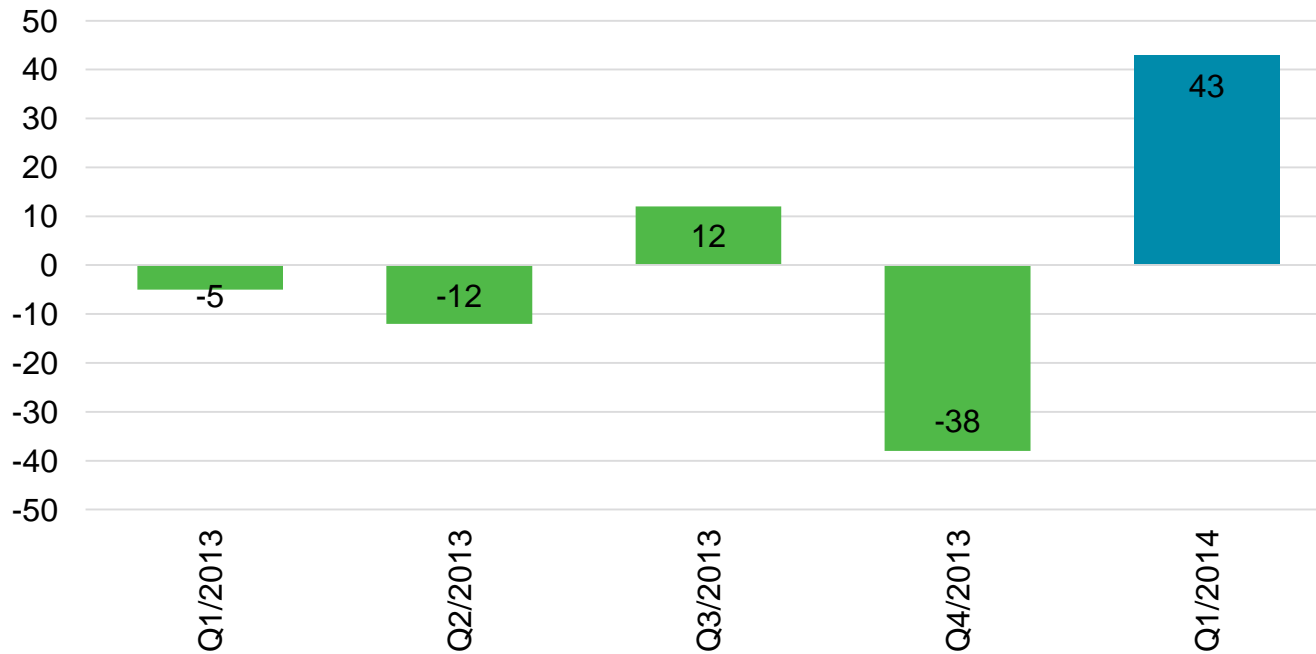
Pvm	Kuvaus	Liiketoimintalinja	Maa
9.1.	Esihydrolyysijärjestelmä (pilottikokoluokka)	Sellu ja energia	Alankomaat
27.1.	Monipolttoainekattila	Sellu ja energia	Suomi
31.1.	Sooda- ja voimakattilan modernisointi	Sellu ja energia	Ruotsi ja Bulgaria
10.2.	Paperikoneen uudistaminen	Paperi	Itävalta
13.2.	Lämmöntalteenottokattila	Sellu ja energia	Ruotsi
17.2.	Valkaisulaitoksen uudistaminen	Sellu ja energia	Portugali
27.2.	Hakelämpökeskus	Sellu ja energia	Suomi
7.3.	Kartonkikonelinja	Paperi	Vietnam
19.3.	Advantage-pehmopaperituotantolinja	Paperi	Meksiko
27.3.	CompactCooking G2 -keittäjä	Sellu ja energia	Ruotsi
27.3.	Kierrätyspolttoainetta käyttävä kattila	Sellu ja energia	Ruotsi
3.4.	Advantage-pehmopaperituotantolinja	Paperi	Turkki



# Taloudellinen kehitys

# Positiivinen rahavirta

Liiketoiminnan rahavirta (miljoonaa euroa)

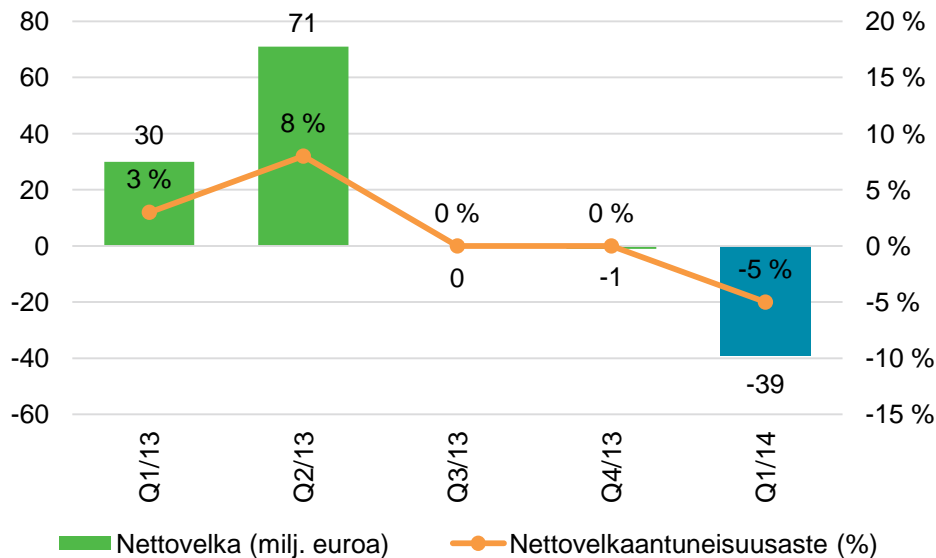


- 31.3.2014 nettokäyttöpääoma oli -257 miljoonaa euroa
- Investoinnit poistoja pienemmät

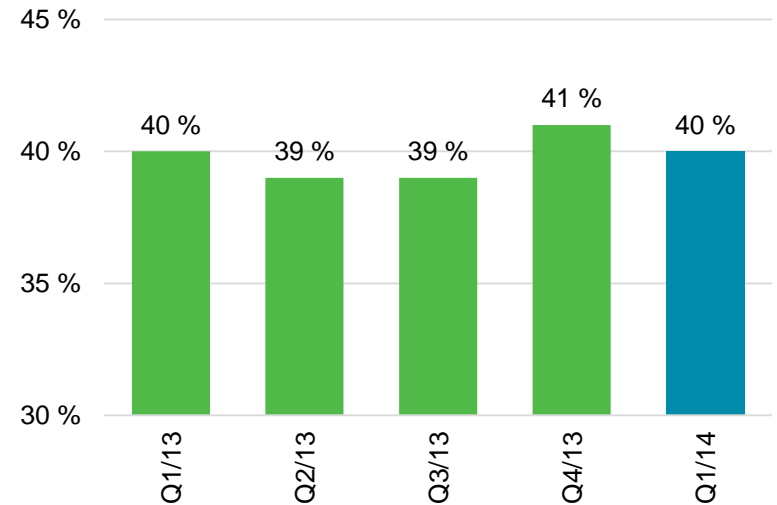


# Nettovelat, nettovelkaantuneisuusaste ja omavaraisuusaste

Nettovelat (milj. euroa) ja nettovelkaantuneisuusaste (%)



Omavaraisuusaste (%)

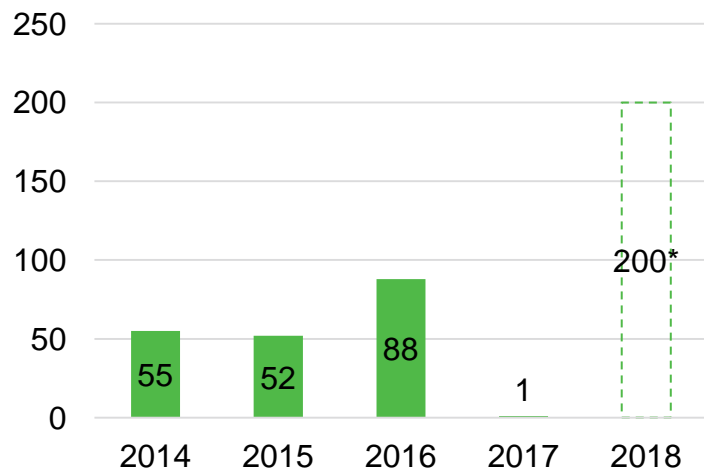


- Nettovelkaantuneisuusaste negatiivinen (-5 %) ja nettovelat -39 miljoonaa euroa

# Lainojen rakenne

Korolliset velat yhteensä: 212 miljoonaa euroa (31.3.2014)

## Pitkäaikaisten lainojen maturiteettiprofiili (milj. euroa)



\*) 200 miljoonan euron syndikoitu luottolimiittisopimus, joka ei ollut käytössä 31.3.2014.

- Pitkäaikaisten lainojen keskimääräinen maturiteetti on 2,8 vuotta

## Pääasialliset rahoituslähteet

107 miljoonan euron laina, EIB

- Erääntyy: H2/2016

72 miljoonan euron pankkilaina

- Erääntyy: H1/2016

33 miljoonaa euroa muista rahoituslähteistä


## Rahoitusreservit

200 miljoonan euron kotimainen yritystodistusohjelma

- 191 miljoonaa euroa käyttämättä

200 miljoonan euron syndikoitu luottolimiittisopimus

- Ei käytössä
- Erääntyy: 5 vuotta jakaantumispäivästä



# Tulosohjeistus ja lyhyen aikavälin näkymät

# Tulosohjeistus ja lyhyen aikavälin näkymät

## Tulosohjeistus 2014 (annettu 6.2.2014)


Tulos-  
ohjeistus  
2014



Valmet arvioi, että vuonna 2014 liikevaihto laskee vuoden 2013 tasosta ja tulos (EBITA ennen kertaluonteisia eriä) nousee verrattuna vuoteen 2013

## Lyhyen aikavälin näkymät

		Q3/2013	Q4/2013	Q1/2014
Palvelut		Tyydyttävä	Tyydyttävä	Tyydyttävä
Sellu ja energia	Sellu	Tyydyttävä	Tyydyttävä	Tyydyttävä
	Energia	Heikko	Tyydyttävä	Tyydyttävä
Paperit	Kartonki ja paperi	Heikko	Tyydyttävä	Tyydyttävä
	Pehmopaperi	Tyydyttävä	Tyydyttävä	Tyydyttävä



Yhteenveto  
osavuositarkastuksesta  
Q1/2014

# Q1/2014 lyhyesti

## **Menestystä projektiliiketoiminnan saaduissa tilauksissa**

---

- Sellu ja energia -liiketoimintalinjan saadut tilaukset kasvoivat
- Paperit-liiketoimintalinjan saadut tilaukset kasvoivat
- Projektiliiketoiminnan liikevaihto laski

## **Palvelut kehittyivät tasaisesti**

---

- Saadut tilaukset vakaat
- Palveluiden liikevaihto laski hieman

## **Tilaukanta kasvoi vuoden 2013 lopun tasosta**

---

- Tilaukanta kasvoi verrattuna vuoden 2013 viimeiseen neljännekseen 574 miljoonalla eurolla 1 972 miljoonaan euroon

## **Painopisteenä yhä kannattavuuden parantaminen**

---

- Kannattavuus alle tavoitetason
- Kannattavuus parani verrattuna vuoden 2013 viimeiseen neljännekseen huolimatta liikevaihdon laskusta
- 100 miljoonan euron säästöihin vuoden 2014 loppuun mennessä tähtäävä kannattavuuden parannusohjelma etenee suunnitelmien mukaisesti
- Toiminnallinen tehokkuus: hankinnoissa ja laadussa yhä säästöpotentiaalia

## **Vahva tase ja hyvä rahavirta**

---

- Nettovelat -39 miljoonaa euroa ja nettovelkaantuneisuusaste -5 %
- Liiketoiminnan rahavirta 43 miljoonaa euroa



# Liitteet

# Suurimmat osakkeenomistajat 31.3.2014

Perustuu Euroclear Finland Oy:ltä saatuihin tietoihin

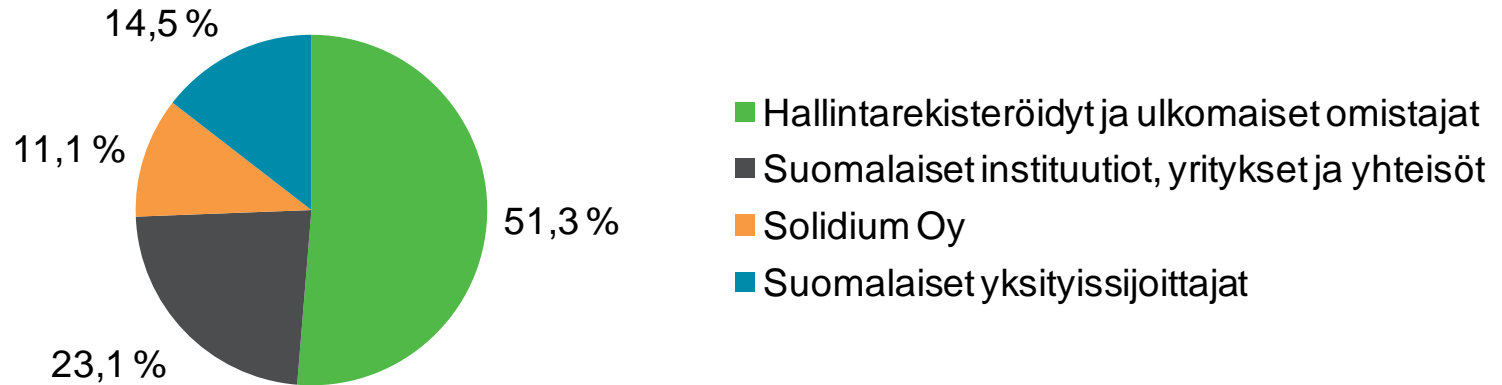
## Suurimmat osakkeenomistajat

#	Osakkeenomistajan nimi	Osakkeiden lukumäärä	%-osuus osakkeista ja äänistä
1	Cevian Capital Partners Ltd	20 813 714	13,89 %
2	Solidium Oy <sup>1</sup>	16 695 287	11,14 %
3	Keskinäinen Eläkevakuutusyhtiö Ilmarinen	4 448 126	2,97 %
4	Nordea Pankki Suomi Oyj	3 056 228	2,04 %
5	Keskinäinen Työeläkevakuutusyhtiö Varma	2 908 465	1,94 %
6	Nordea Nordenfonden	2 406 666	1,61 %
7	Nordea-rahastot	2 322 801	1,55 %
8	Valtion Eläkerahasto	1 720 000	1,15 %
9	Keva	1 543 015	1,03 %
10	Mandatum Henkivakuutusosakeyhtiö	1 400 307	0,93 %
	10 suurinta osakkeenomistajaa yhteensä	57 314 609	38,24 %
	Muut osakkeenomistajat	92 550 010	61,76 %
	Yhteensä	149 864 619	100,00 %

1) Suomen valtion kokonaisuudessaan omistama holding-yhtiö



# Omistusrakenne 31.3.2014



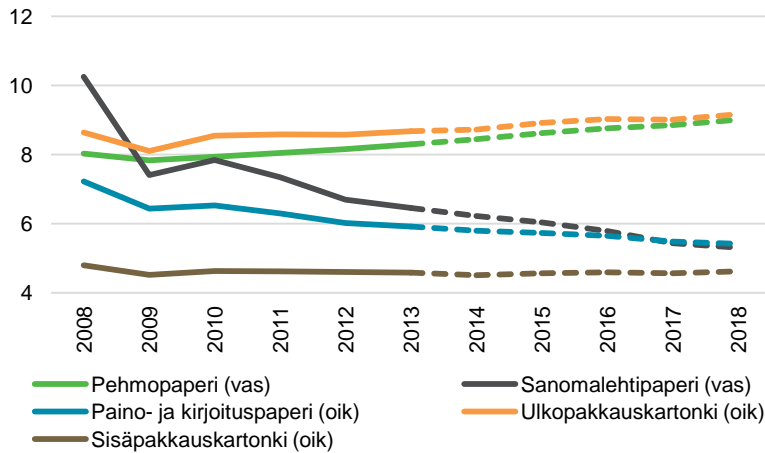
Sektori	Omistajien määrä	% kaikista omistajista	Osakkeiden määrä	% osakkeista
Hallintarekisteröidyt ja ulkomaiset omistajat	341	0,6 %	76 821 343	51,3 %
Suomalaiset instituutiot, yritykset ja yhteisöt	3 334	6,2 %	34 692 187	23,1 %
Solidium Oy <sup>1</sup>	0	0,0 %	16 695 287	11,1 %
Suomalaiset yksityissijoittajat	49 938	93,2 %	21 655 802	14,5 %
<b>Yhteensä</b>	<b>53 613</b>	<b>100,0 %</b>	<b>149 864 619</b>	<b>100,0 %</b>

Omistusrakenne perustuu Tilastokeskuksen sektoriluokitukseen.

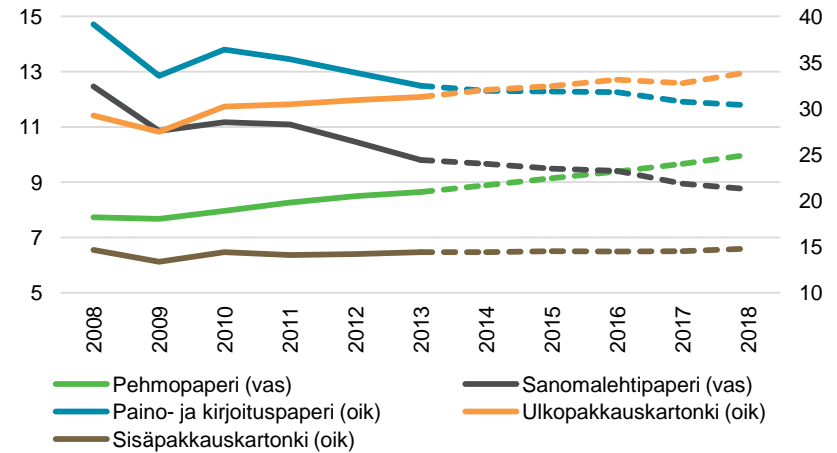
1) Suomen valtion kokonaisuudessaan omistama holding-yhtiö

# Paperin, kartongin ja pehmopaperin tuotantotrendit

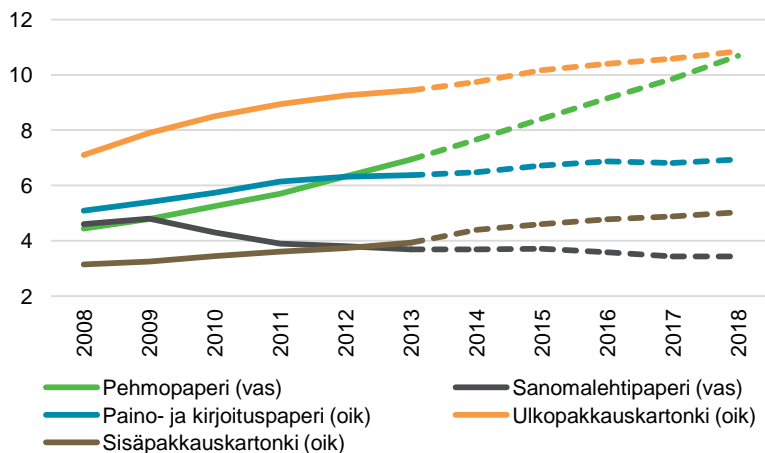
## Pohjois-Amerikka (miljoonaa tonnia)



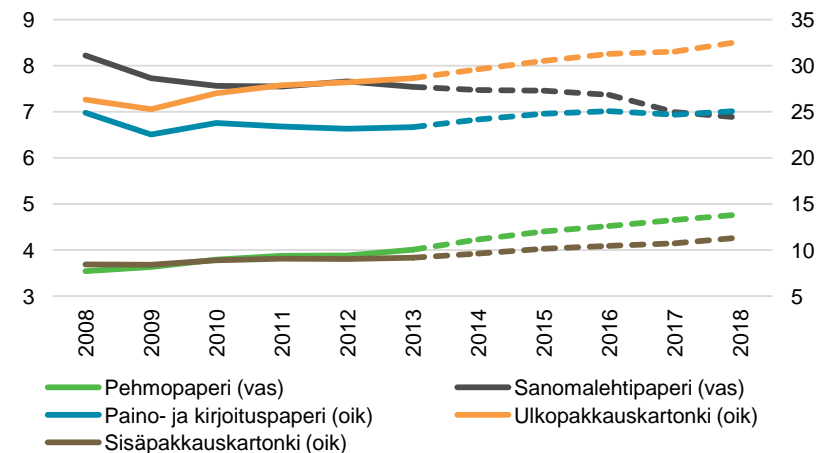
## Eurooppa (miljoonaa tonnia)



## Kiina (miljoonaa tonnia)



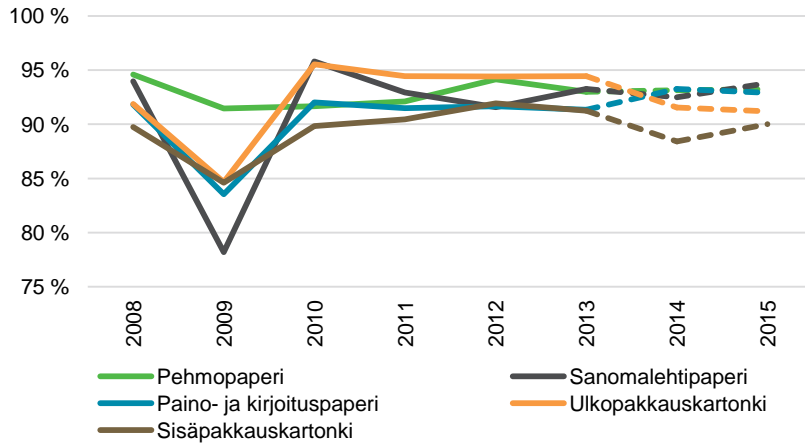
## Aasian ja Tyynenmeren alue (milj. tonnia)



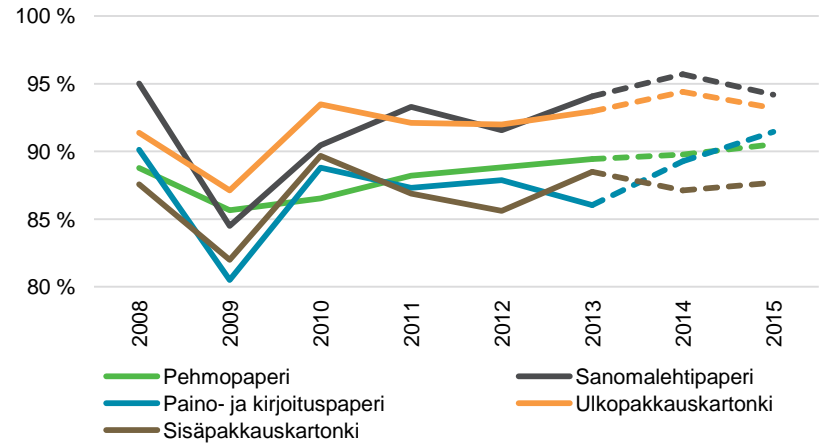
Lähde: RISI

# Paperin, kartongin ja pehmopaperin käyttöasteet

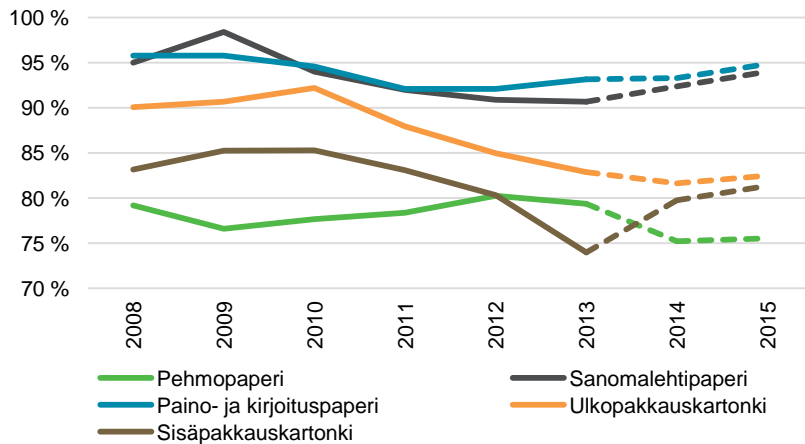
## Pohjois-Amerikka



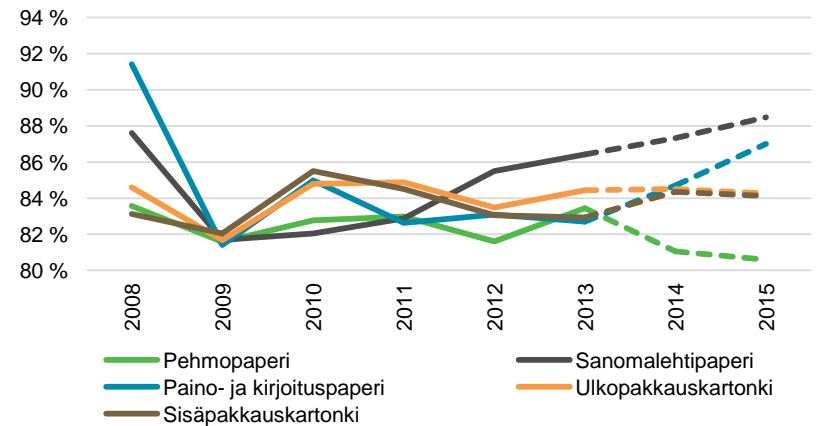
## Eurooppa



## Kiina



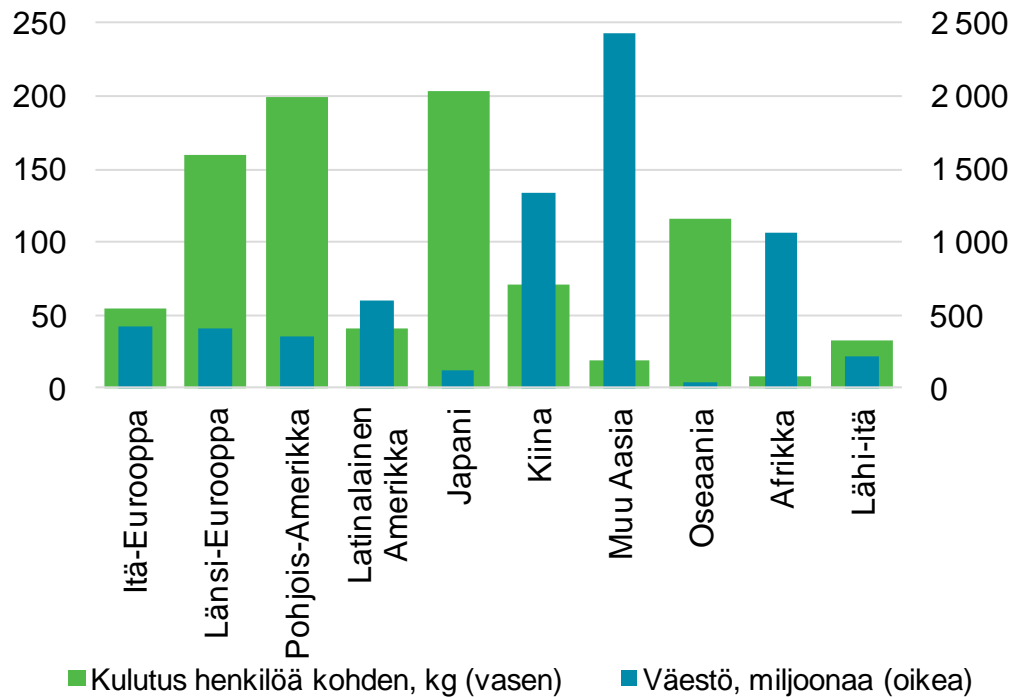
## Aasian ja Tyynenmeren alue



Lähde: RISI

# Paperin ja kartongin kulutuksen kasvutrendit

Paperin ja kartongin kulutus henkeä kohti vs. väestö



Keskikulutus maailmanlaajuisesti: 53 kg henkeä kohti

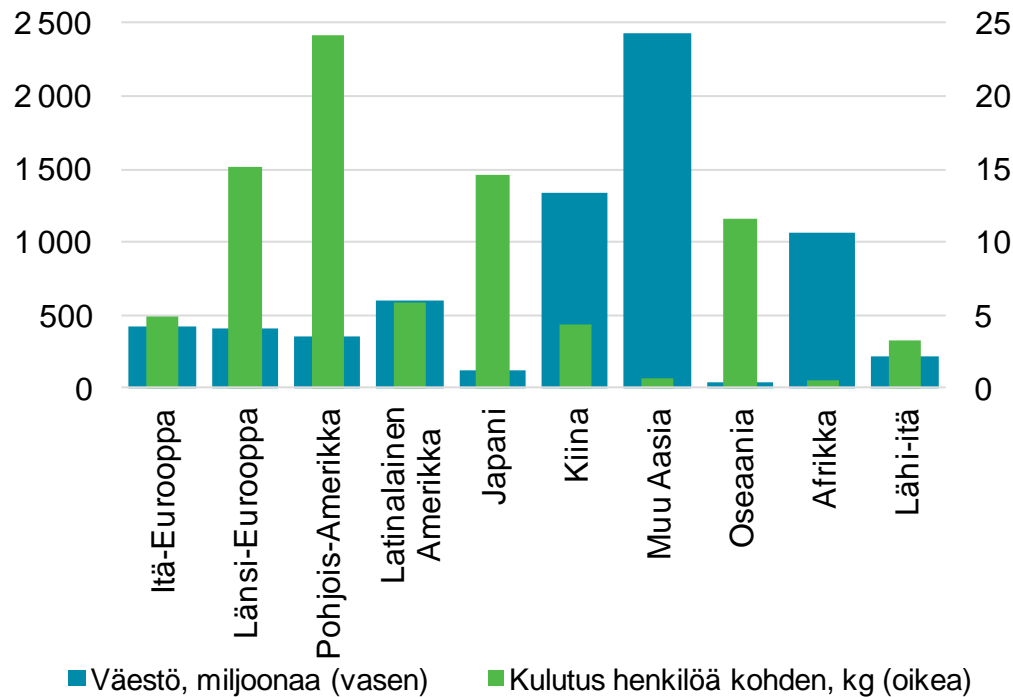
Väestö kasvaa kehittyvillä markkinoilla nopeammin kuin kehittyneillä markkinoilla

Kulutustaso henkeä kohti on kehittyvillä markkinoilla selvästi kehittyneitä markkinoita alemmalla tasolla

Tämä luo pitkän aikavälin kasvupotentiaalia

# Pehmopaperin kulutuksen kasvutrendit

Pehmopaperin kulutus henkeä kohti vs. väestö



Keskikulutus maailmanlaajuisesti: 4,5 kg henkeä kohti

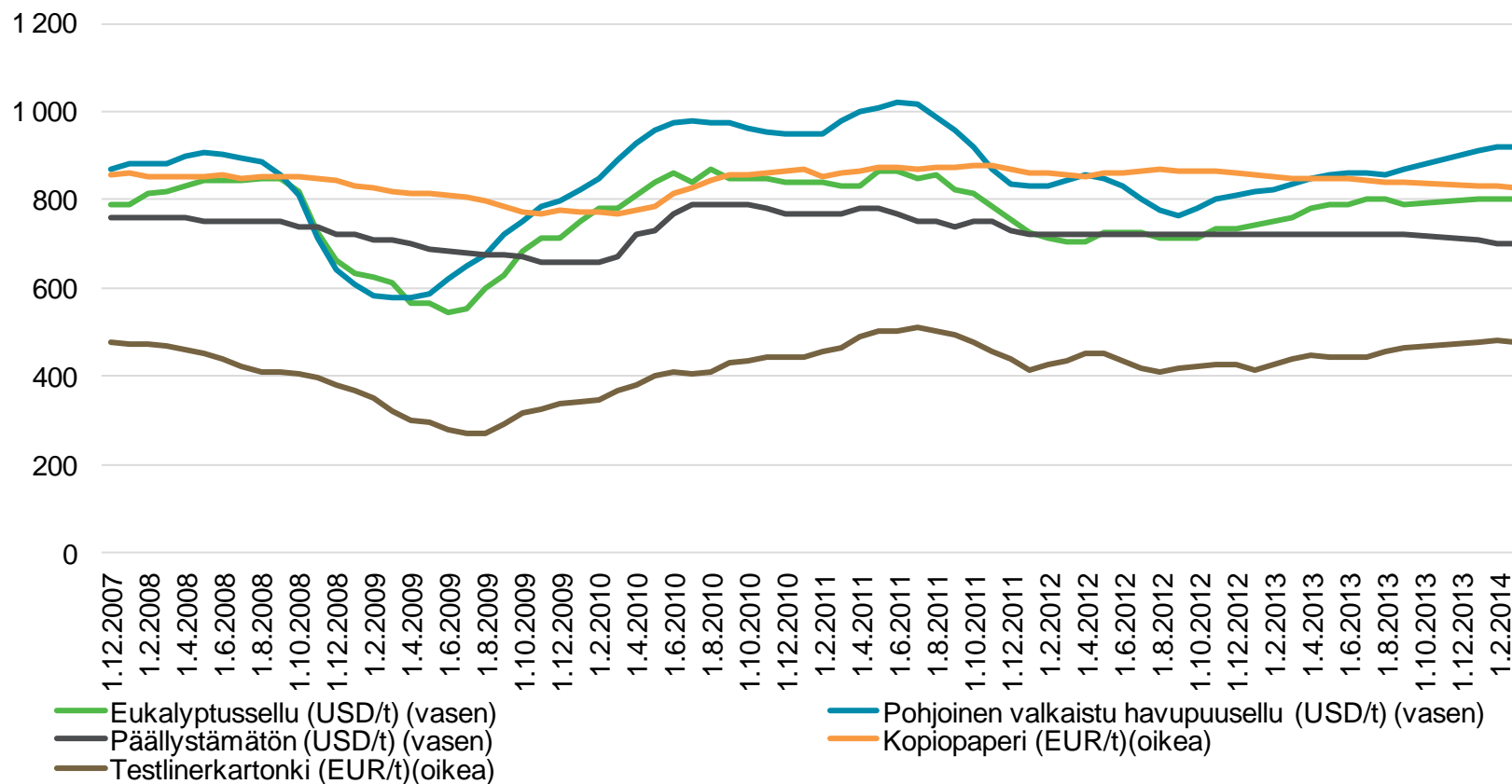
Lähde: RISI

Uudet tuotteet ja kulutusmallit lisäävät pehmopaperin kulutusta kehittyneillä markkinoilla

Kehittyvien markkinoiden kulutus yhä pientä, mutta kasvussa

Luo pitkän aikavälin kasvupotentiaalia sekä kehittyneillä että kehittyvillä markkinoilla

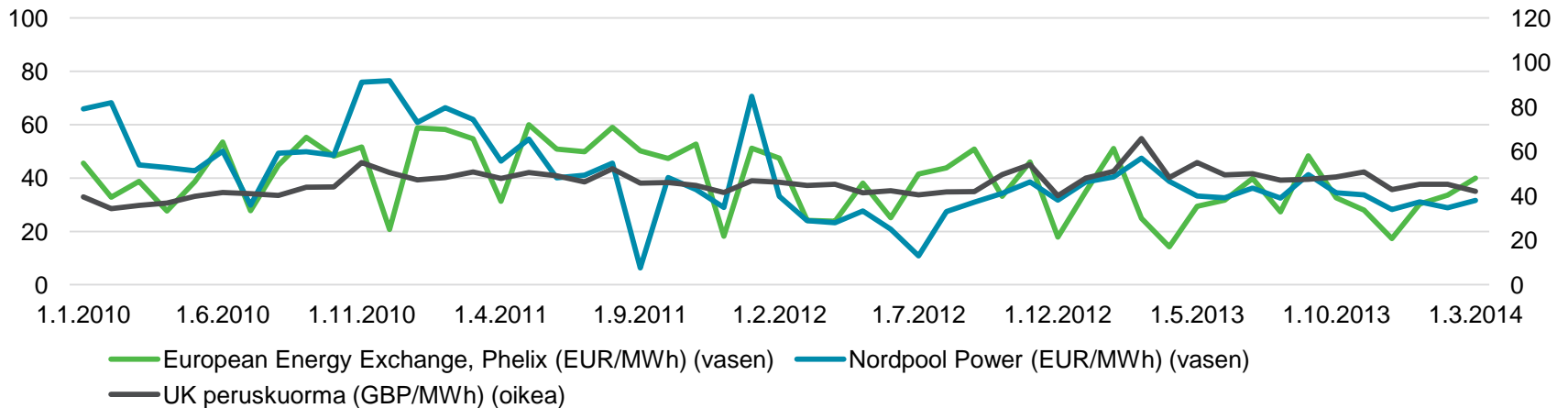
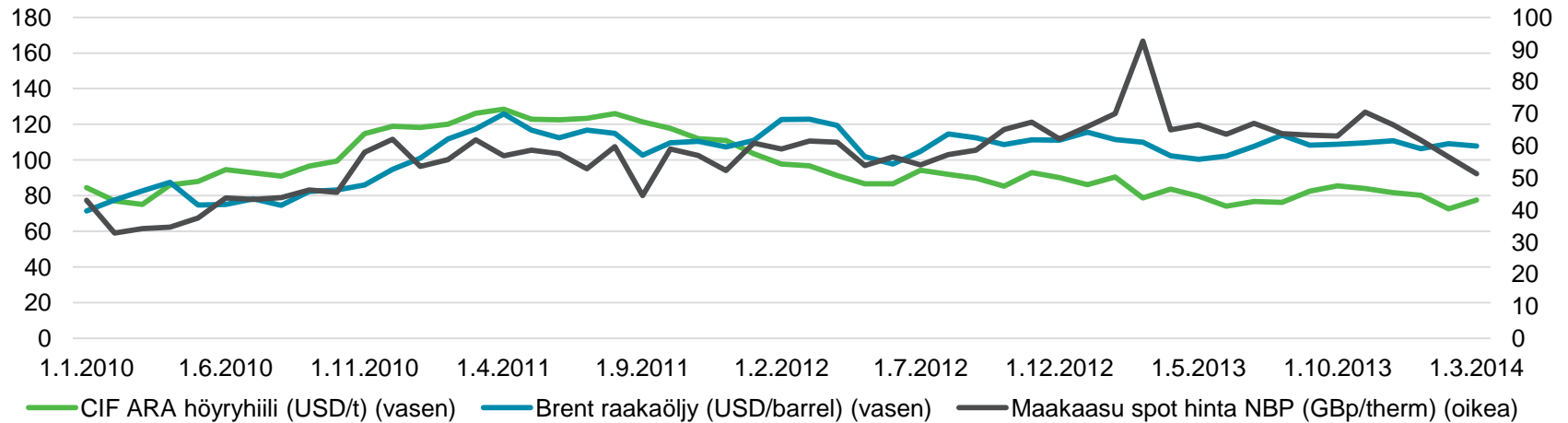
# Sellu ja paperi hintatrendi



Lähde: Bloomberg

# Raakaöljy, höyrykaasu, maakaasu ja sähkö

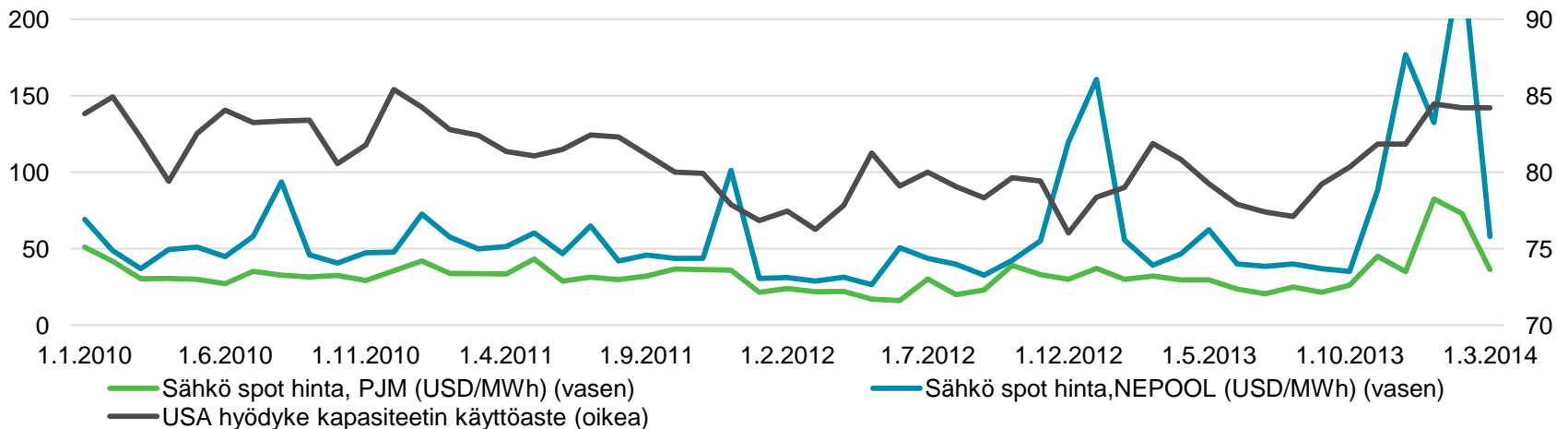
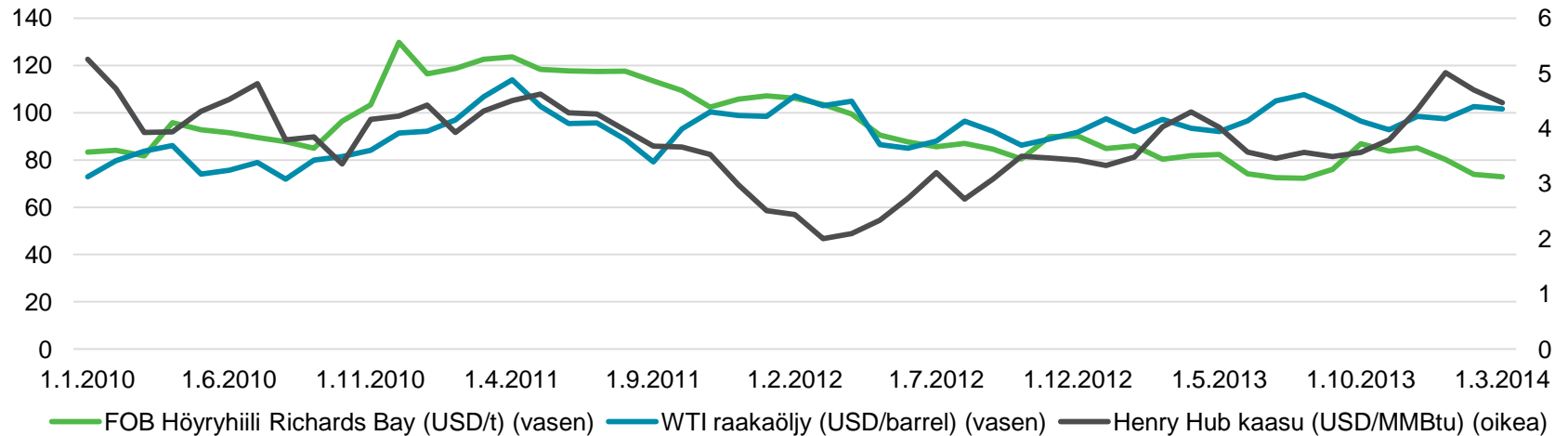
## Eurooppa



Lähde: Bloomberg

# Raakaöljy, höyrykaasu, maakaasu ja sähkö

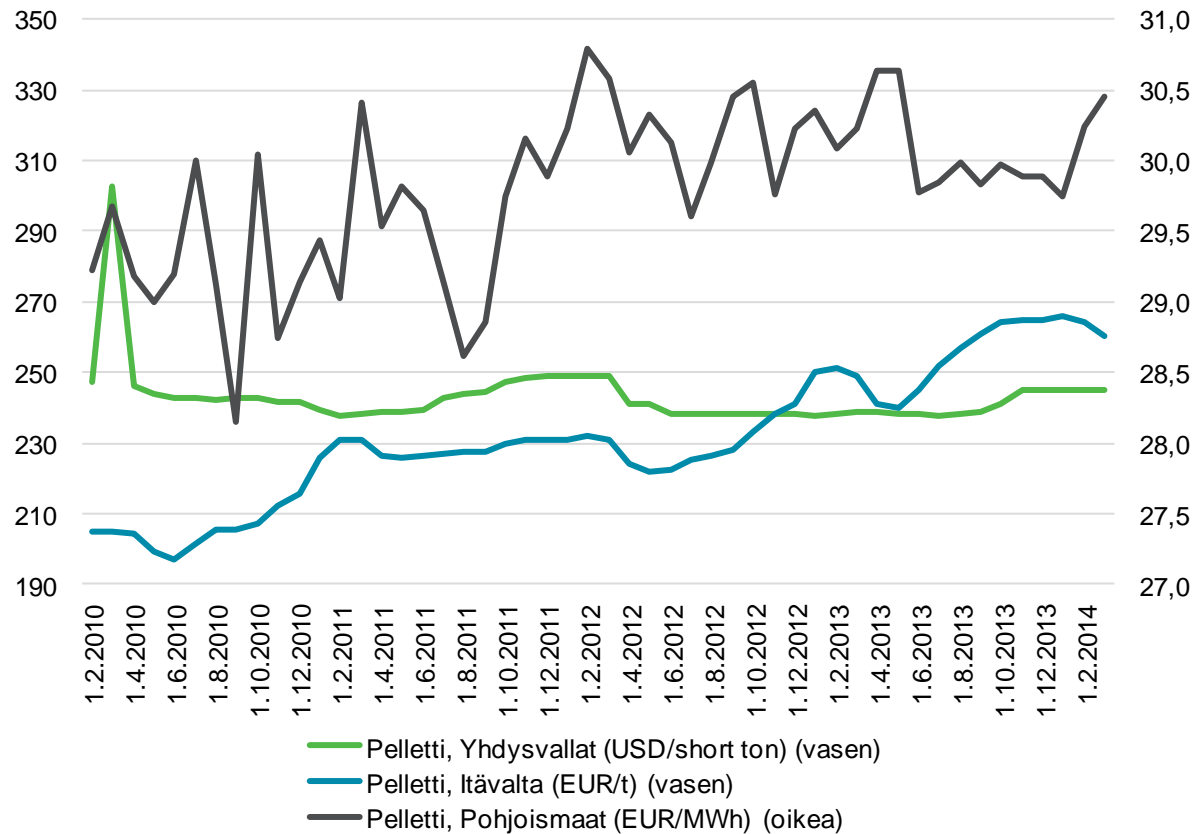
## Yhdysvallat



Lähde: Bloomberg

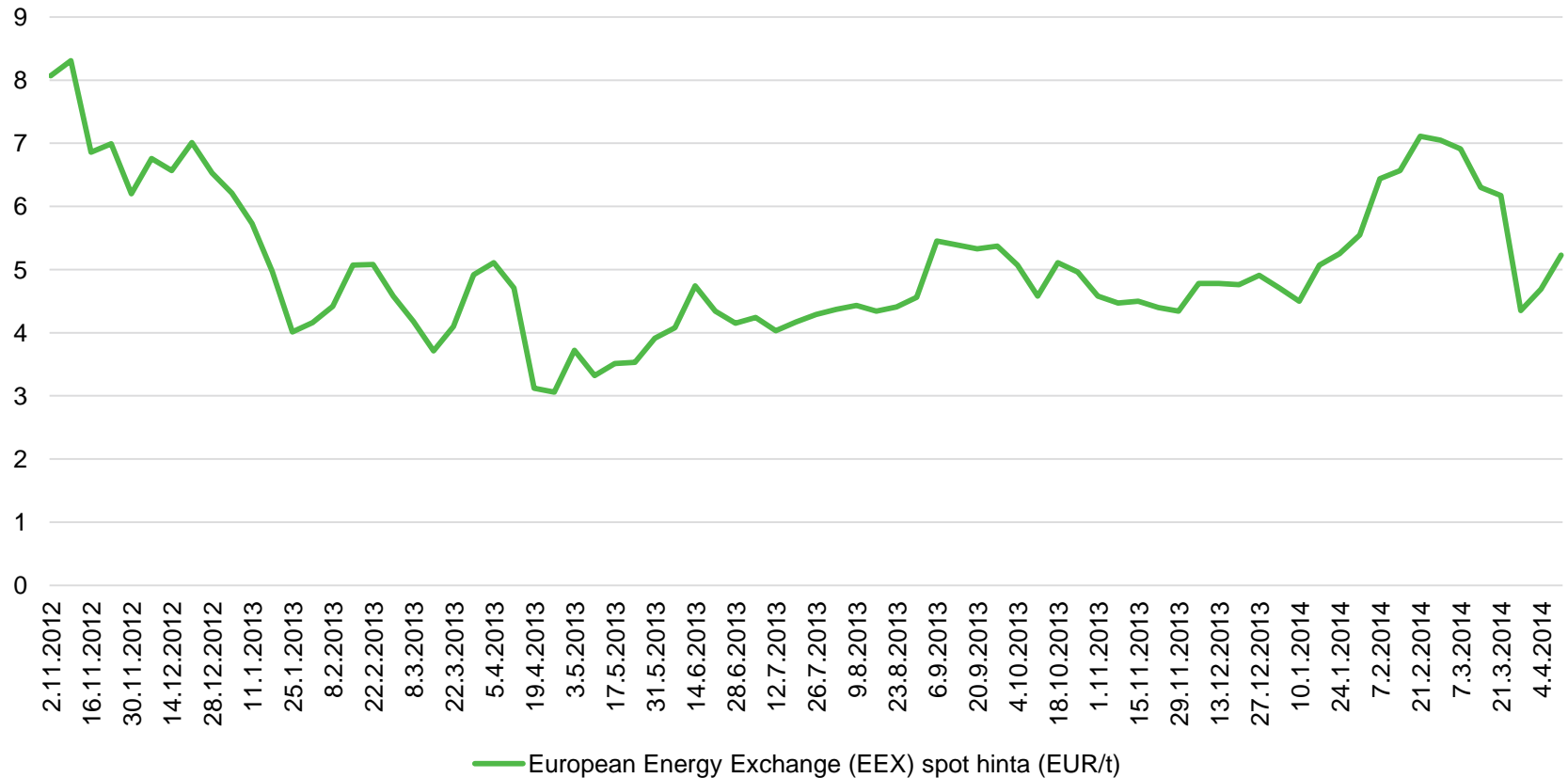


# Pellettihinta



Lähde: Bloomberg

# Euroopan hiilipäästöoikeudet



Lähde: Bloomberg

# Olellainen huomautus

**TÄRKEÄÄ:** Seuraava koskee tätä dokumenttia, siihen liittyvää suullista esitystä joko Valmetin (jäljempänä "Yhtiö") tai sitä edustavan henkilön toimesta sekä kyselytilaisuuksia, jotka seuraavat suullisia esityksiä (nämä yhdessä jäljempänä, "Informaatio"). Informaatiota saavana sitoudut noudattamaan seuraavia ehtoja.

Informaatio ei ole suunnattu tai tarkoitettu jaettavaksi tai käytettäväksi missään valtiossa tai muulla lainkäyttöalueella mikäli Informaation jakelu tai käyttö olisi vastoin lakia tai määräyksiä tai vaatisi rekisteröintiä tai lisensointia tällaisella lainkäyttöalueella. Tietoja ei ole tarkoitettu julkaistavaksi, julkistettavaksi tai jaettavaksi Yhdysvalloissa, Isossa-Britanniassa, Australiassa, Kanadassa eikä Japanissa.

Informaatio ei ole tarjous merkitä tai ostaa Yhtiön arvopapereita eikä se muodosta suositusta koskien mitään arvopapereita. Mahdollisten sijoittajien tulee suorittaa omat itsenäiset tutkimuksensa ja arviointinsa koskien Yhtiön liiketoimintaa ja taloudellista tilaa ennen Yhtiön arvopapereita koskevan sijoitus päätöksen tekemistä. Mahdollisten sijoittajien tulee tutustua 23.9.2013 julkaistun jakautumisesitteen sisältämään tietoon sekä jakautumisesitteen jälkeen julkaistuihin Yhtiötä koskeviin pörssitiedotteisiin.

Mitään Yhtiön arvopapereita ei ole tarjottu tai myyty, suoraan tai välillisesti Yhdysvalloissa tai Yhdysvaltoihin, eikä mitään Yhtiön arvopapereita ole rekisteröity eikä niitä tulla rekisteröimään vuoden 1933 Yhdysvaltojen Arvopaperilain (muutoksineen) (jäljempänä "Yhdysvaltain arvopaperilaki") tai minkään Yhdysvaltojen osavaltion arvopaperilakien mukaisesti, eikä niitä saa siten tarjota tai myydä suoraan tai välillisesti Yhdysvalloissa tai Yhdysvaltoihin (kuten Yhdysvaltain Arvopaperilain Regulation S - säännöksessä on määritelty), ellei niitä ole rekisteröity Yhdysvaltain arvopaperilain mukaisesti tai Yhdysvaltain arvopaperimarkkinain rekisteröintivaatimuksista säädetyn poikkeuksen mukaisesti ja soveltuvia Yhdysvaltain osavaltioiden arvopaperimarkkinalakeja noudattaen.

Informaatio on tarkoitettu yksinomaan: (i) muualla kuin Isossa-Britanniassa asuville henkilöille, (ii) henkilöille, joilla on ammatillista investointikokemusta Financial Services and Markets Act 2000 (Financial Promotion) Order 2005 -lain Article 19(5) ja sen muutosten tarkoittamalla tavalla ("Order"), (iii) nettoarvoltaan suurille yhteisöille ja muille henkilöille, joille Informaation saa laillisesti ilmoittaa Orderin Article 49(2)(a)–(d) mukaisesti sekä (iv) henkilöille, joille muutoin saa laillisesti esittää tai esityttää investointikutsun tai -kehotuksen (Financial Services and Markets Act 2000, section 21 tarkoittamalla tavalla) Yhtiön tai ko. konsernin osan arvopapereiden liikkeeseen laskun tai myynnin yhteydessä (kaikkiin kohdissa (i)–(iv) tarkoitettuihin henkilöihin viitataan yhteisesti ilmauksella "Asianomaiset henkilöt"). Kaikenlainen Informaatioon liittyvä investointitoiminta on sallittu ainoastaan Asianomaisille henkilöille, ja ainoastaan he tulevat sitä harjoittamaan. Kenenkään muun kuin Asianomaisen henkilön ei pidä toimia Informaation perusteella tai tehdä sen perusteella päätöksiä. Informaatiota saavana vakuutat olevasi Asianomainen henkilö.

Informaatio sisältää tulevaisuutta koskevia lausumia. Kaikki lausumat, jotka eivät ole historiallisia tosiseikkoja, ovat lausumia tulevaisuuden odotuksista. Tulevaisuutta koskevat lausumat perustuvat Yhtiön tämänhetkisiin odotuksiin ja arvioihin Yhtiön taloudellisesta tilasta, liiketoiminnan tuloksesta, suunnitelmista, tavoitteista, tulevaisuuden tuloksesta ja liiketoiminnasta. Näiden lausumien edellä, yhteydessä tai jäljessä voidaan käyttää esimerkiksi sellaisia sanoja kuin "tavoite", "uskotaan", "odotetaan", "pyritään", "on tarkoitus", "saattaa", "ennustettu", "arvioitu", "suunnitelma", "projekti", "aikoo", "voi olla", "todennäköisesti" jne. sekä vastaavia kieltoimuotoja. Tällaiset tulevaisuutta koskevat lausumat sisältävät tunnettuja ja tuntemattomia riskejä, epävarmuustekijöitä ja muita tekijöitä jotka eivät ole Yhtiön vaikutusmahdollisuuksien piirissä, mikä voi vaikuttaa Yhtiön todelliseen tulokseen, suoritukseen tai sen saavutuksiin olennaisesti, verrattuna tulevaisuutta koskevissa lausumissa esitettyyn, tai niihin sisältyvään odotettuun tulokseen, suoritukseen tai saavutukseen. Tällaiset tulevaisuutta koskevat lausumat perustuvat lukuisille oletuksille, jotka liittyvät Yhtiön nykypäivän ja tulevaisuuden strategiaan sekä Yhtiön tulevaisuuden liiketoimintaympäristöön.

Esitetyn Informaation tai sen sisältämien kannanottojen tasapuolisuudesta, tarkkuudesta, kattavuudesta tai oikeellisuudesta ei anneta minkäänlaisia suoria tai epäsuoria takuita. Informaatiota ei ole itsenäisesti vahvistettu eikä sitä tulla päivittämään. Informaatio on annettu tämän dokumentin päivämääränä. Yhtiö ei tule erikseen päivittämään tai tarkistamaan Informaatiota. Tiedossa käytetyt markkinatiedot, joita ei ole johdettu mistään tietystä lähteestä, ovat Yhtiön arvioita eikä niitä ole itsenäisesti vahvistettu.

